

Sustainability Report

TDF

2026



1 Introduction

2 Environnement

3 Social

4 Gouvernance

La Stratégie Business Durable de TDF

En 2024, l'ESG a été officiellement intégré à la stratégie du Groupe sous le nom de « Stratégie Business Durable »

- Cette évolution s'appuie sur une **étude de double matérialité lancée en 2023** afin de clarifier notre identité ESG, de rationaliser nos engagements et d'intégrer la durabilité à **chaque niveau de l'organisation**. *Cette étude de double matérialité s'appuie sur le référentiel défini par la Commission européenne et l'EFRAG.*
- À la suite du paquet Omnibus présenté par la Commission européenne, **TDF est désormais classé dans la vague 2**, sur la base des **seuils applicables (plus de 1 000 employés et un chiffre d'affaires supérieur à 450m€)**, avec une première **obligation de reporting CSRD prévue en 2028**.

La Stratégie Business Durable de TDF

Mission



Acteur de proximité, TDF s'attache depuis 50 ans à connecter les Français y compris dans les zones les plus difficiles d'accès.

La responsabilité en termes d'environnement et d'engagements sociétaux est intrinsèque à notre activité et donc à notre identité.

Vision



En partenariat avec nos clients, bâtir des liens durables au service des territoires.

Engagements ESG

Bâtisseurs de liens durables, TDF est un acteur responsable, au service des entreprises, des territoires et des Français, et s'engage à :

- Protéger l'environnement;
- Investir dans l'humain;
- Être une entreprise éthique et citoyenne.

Chacun de ces piliers s'articule autour de 2 engagements prioritaires qui structurent les ambitions du Groupe à horizon 2028, avec des actions visibles et mesurables.

Les engagements ESG de TDF à l'horizon 2028

Protéger l'environnement



Optimiser notre consommation d'énergie



Aligner notre trajectoire carbone avec le Net Zéro

Investir dans l'humain



Ancrer une culture du Zéro accident grave



Développer les talents dans la diversité

Être une entreprise éthique et citoyenne



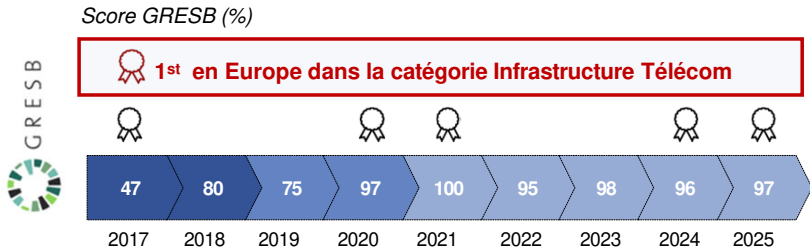
Promouvoir l'intégrité et la conformité comme principes fondamentaux de nos activités



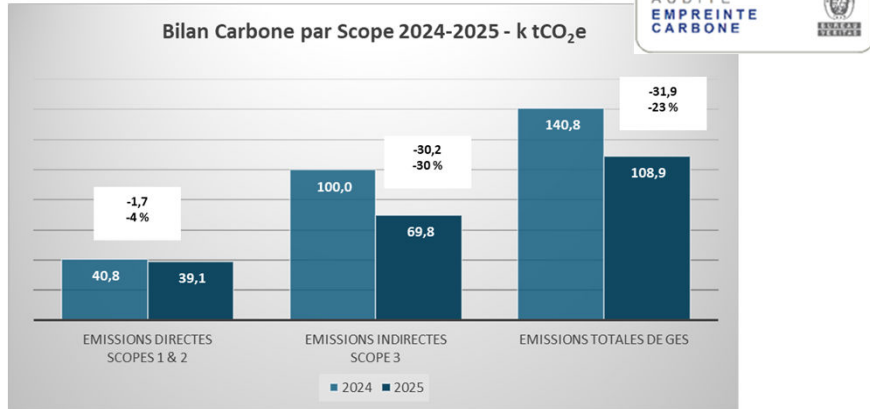
Faire de nos achats un levier de progrès environnemental, social et éthique

Étapes clés de l'engagement de TDF en matière d'ESG

Solide bilan en matière de performances ESG...



Bilan Carbone en ktCO₂e

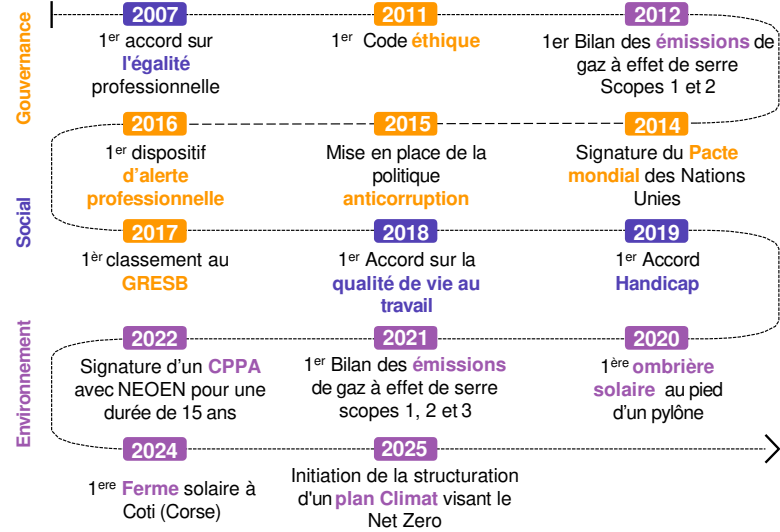


Remarques :

- L'inventaire des émissions de gaz à effet de serre a été établi selon la méthodologie Bilan Carbone® et les normes ISO 14064-1, GHG Protocol et BEGES, puis vérifié par Bureau Veritas conformément à la norme ISO 14064-3.
- L'impact de -23% vs 2024 s'explique principalement par la révision des facteurs d'émission du Scope 3 effectuée par l'ADEME.
- Le recalcul de l'empreinte carbone 2024 (proforma) à l'aide des facteurs d'émission actualisés montre une baisse de -5 %.

Source : Informations internes à l'entreprise

...avec plus de 20 ans d'historique en ESG...



... et un cadre de construction d'un Plan Climat visant le Net Zero

<p>1 Objectif</p> <p>Mandat conjoint des actionnaires d'une Ambition Net Zero ou « zéro émission nette à 0 » d'ici 2050, avec la possibilité d'une communication publique ou restreinte</p> <p>T3 2025 à T4 2025</p>	<p>2 Divulgarion</p> <p>Mettre en œuvre un système complet et vérifié par un tiers de déclaration des émissions de GES (scopes 1, 2 et 3), tout en améliorant progressivement la qualité des données.</p> <p>T3 2025 à T4 2027</p>
<p>3 Objectifs scientifiques</p> <p>Fixer des objectifs intermédiaires et des objectifs de décarbonisation « zéro émission nette » alignés sur la trajectoire 1.5 °C, scientifiquement validés et examinés par un tiers indépendant</p> <p>T3 2026 à T1 2028</p>	<p>4 Gouvernance climatique</p> <p>Mettre en place une politique officielle de Net Zero et renforcer la gouvernance climatique de TDF en intégrant les objectifs de Net Zero dans les mesures incitatives des membres du comité exécutif.</p> <p>T1 2028 à T3 2028</p>



Une gouvernance rigoureuse et des processus bien définis



Un comité de pilotage ESG mensuel réunit tous les membres du comité exécutif, assurant **une supervision inter-BU des priorités, des actions et des progrès en matière d'ESG.**



La performance, les initiatives et les progrès en matière d'ESG sont **régulièrement examinés** par **des instances de gouvernance officielles**, notamment lors **de Conseils d'administrations** et par **les comités de pilotage ESG dédiés avec les actionnaires du Groupe.**



Les initiatives et le suivi de la performance ESG **s'appuient sur des politiques, des feuilles de route et des tableaux de bord documentés**, ce qui permet d'assurer la cohérence et l'harmonisation entre les différentes Business Units.



Business Sustainability Days : 1^{ère} journée de sensibilisation et **d'engagement de l'ensemble du management sur les enjeux de décarbonation**, organisée en 2025, ayant abouti à l'émergence de 6 nouveaux projets pour 2026 (un par direction métier et 3 projets transverses)

Protéger l'environnement : Optimiser notre consommation d'énergie



TDF travaille sur 4 axes principaux

1 Suivre la consommation d'énergie

Optimiser la consommation d'énergie

- DataCenter : favoriser le refroidissement naturel (free cooling).
- Modifier la politique mobilité et faire une transition vers des véhicules hybrides ou électriques
- Sites tertiaires : optimiser la consommation énergétique, mettre en place des systèmes de pompes à chaleur, installer des éclairages LED, etc.

3

Développer les énergies renouvelables

- Poursuivre le déploiement d'ombrières et de fermes solaires sur les sites.
- Travailler sur de nouveaux contrats d'achat d'électricité renouvelables (Power Purchase Agreement)

4

Promouvoir l'engagement des employés

- Sensibiliser en continu les collaborateurs pour améliorer les comportements (éteindre les lumières, limiter la vitesse au volant, réduire le chauffage...)

À titre d'exemple

De nouveaux émetteurs radio FM à efficacité énergétique améliorée ont récemment été installés

- Dans les activités Audiovisuelles, **des programmes de remplacement** des émetteurs FM **ont été menés en 2024**
- **Les émetteurs de nouvelle génération** offrent **une meilleure efficacité énergétique et réduisent** les besoins **en équipements auxiliaires ce qui contribue** à diminuer la consommation **d'énergie en fonctionnement**.
- Une **réduction des interventions correctives** a été **observée** à la suite du déploiement d'émetteurs gérés à distance
- **L'amélioration** des capacités **de gestion à distance** a permis de **réduire les interventions sur site** (pour les équipements prenant en charge le contrôle à distance).

Protéger l'environnement : Optimiser notre consommation d'énergie



Les Datacenters de TDF sont tous certifiés

- Les quatre Datacenters TDF sont certifiés « **Participant au Code de conduite européen** » par la Commission européenne, une **norme qui promeut les meilleures pratiques en matière d'efficacité énergétique et d'émissions de CO₂**.
- Le **datacenter Bordeaux-Bouliac** est également **certifié RT 2012**, une certification qui permet aux participants de partager des conseils énergétiques et des bonnes pratiques.
- **Tous les Datacenters de TDF** sont équipés de **systèmes de refroidissement CVC (chauffage, ventilation et climatisation)** adaptés à la configuration du site, notamment **des systèmes de refroidissement à air et des systèmes optimisés à eau glacée en boucle fermée**, le cas échéant
- La performance énergétique est structurée dans le cadre d'un **système officiel de gestion de l'énergie conforme aux principes de la norme ISO 50001**, soutenu par une **équipe dédiée à la gestion de l'énergie**.



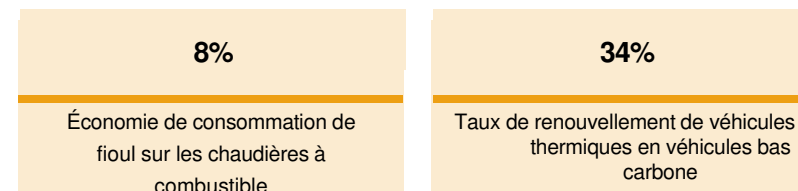
Source : Informations internes à l'entreprise

TDF investit de plus en plus dans l'électricité renouvelable



- ombrières photovoltaïques au pied des pylônes et déploiement fermes solaires
- **Objectif : Atténuer les émissions CO₂ et réduire la consommation électrique achetée sur le réseau.**

Les économies de consommation de carburant sont également une priorité



Protéger l'environnement : Aligner notre trajectoire carbone avec le Net Zero



Une méthodologie robuste de comptabilisation des émissions de CO2...

- Depuis 2021, TDF comptabilise le bilan carbone consolidé du groupe sur les 3 scopes, en publiant chaque année selon le format international **GHG Protocol et BEGES-r**.
- Le Bilan Carbone 2025 du groupe TDF a été **certifié par Bureau Veritas selon la norme ISO 14064-3**, attestant ainsi de la **robustesse de sa méthodologie de comptabilisation**.
- TDF s'attache à augmenter année après année la part de **données physiques** du scope 3 de son bilan carbone. Les scopes 1&2 étant comptabilisées à 100% en données physiques.
- **TDF intègre les Analyses du Cycle de Vie (ACV)** dans les projets de conception et d'extension des infrastructures, permettant l'évaluation des **impacts environnementaux tout au long du cycle de vie des actifs**.
- Les résultats des ACV permettent **d'évaluer l'empreinte environnementale de nos solutions, d'identifier les principaux postes d'émissions ainsi que les leviers de décarbonation associés**. Ils orientent l'optimisation environnementale en priorisant des actions concrètes, allant de l'amélioration des processus au renouvellement des équipements, jusqu'à l'intégration de démarches d'éco-conception, **progressivement déployées à l'ensemble des activités du groupe**.

... pour une trajectoire long terme de décarbonation fiable et des initiatives ciblées pour agir dès maintenant

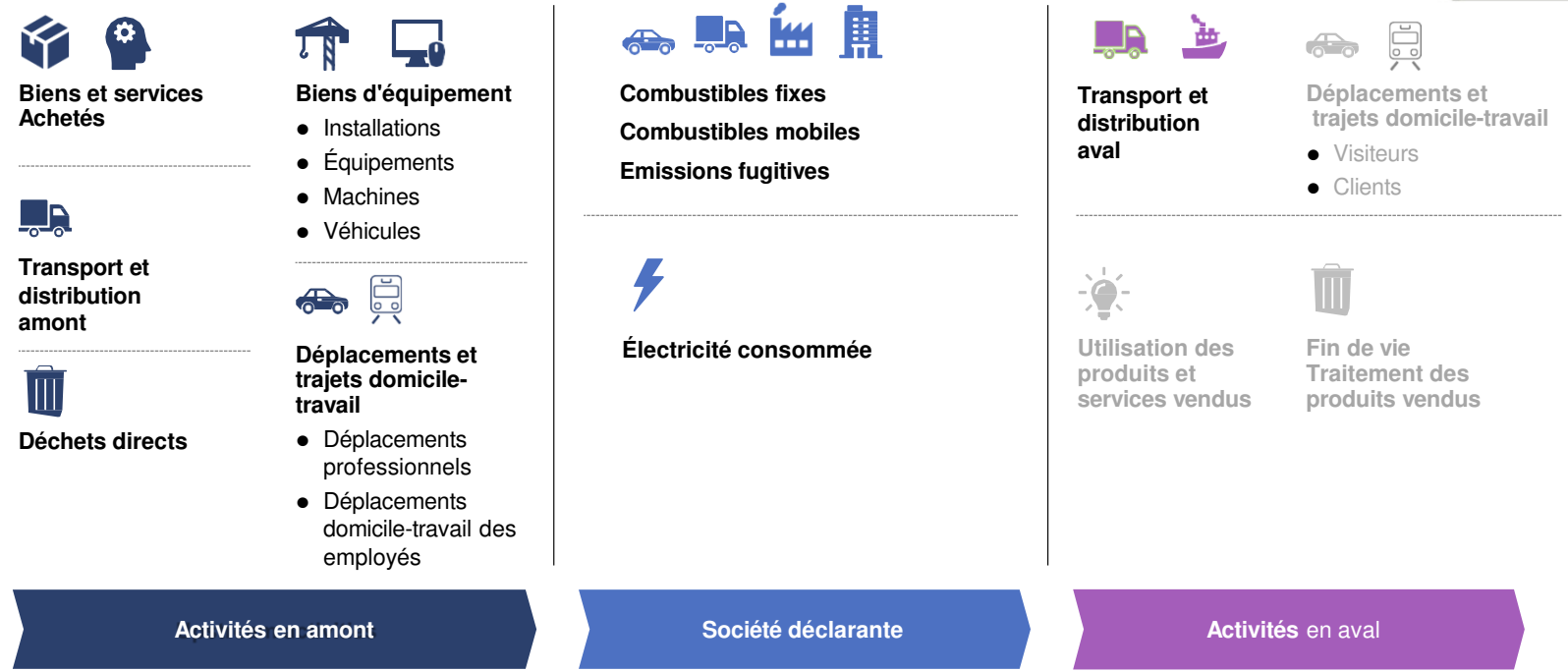
- En 2025, **une feuille de route pluriannuelle a été définie** et approuvée par le conseil d'administration **afin d'engager le groupe dans la construction d'une trajectoire de décarbonation long terme alignée sur la science**, et s'appuyant sur le cadre méthodologique NZIF (Net Zero Investment Framework).
- Pour construire sa trajectoire de décarbonation, **TDF s'est engagé dans une démarche individuelle suivant le cadre méthodologique ACT Pas-à-Pas**, profitant dans le même temps d'un cadre collectif en collaborant dans l'initiative sectorielle lancée par la Fédération INFRANUM.
- **Illustration d'actions concrètes mises en œuvre:**
 - Transition progressive de la flotte de véhicules de fonction et à usage personnel en moteurs électriques et hybrides.
 - Remplacement progressif des générateurs fioul par des générateurs électriques sur les sites tertiaires et de production.
 - Déploiement d'ombrières et de fermes solaires, Certification ISO 50 001 de tous les datacenters obtenus en 2025
 - D'autres projets sont en cours d'instruction couvrant les systèmes d'information, réemploi d'équipements ainsi que diverses activités transverses du groupe comme le fret et logistique

Protéger l'environnement : Aligner notre trajectoire carbone avec le Net Zero



La maîtrise des émissions de gaz à effet de serre est une priorité pour agir concrètement pour l'environnement

Périmètre couvert dans la comptabilisation des émissions de gaz à effet de serre



Scope 3 en amont

Scopes 1 et 2

Scope 3 en aval

Postes non pris en compte à ce stade

Source : Informations internes à l'entreprise



Les infrastructures de TDF sont conçues et construites pour résister aux risques liés aux conditions climatiques



Les infrastructures de TDF sont conçues et construites pour résister aux conditions climatiques spécifiques à chaque région (par exemple, zones tropicales et zones venteuses).

- Réservoirs de collecte des eaux de pluie et débroussaillage pour prévenir les incendies.
- Renforcement des tours afin de respecter la nouvelle carte des vents et d'éviter leur chute.



TDF surveille activement l'élévation du niveau de la mer et du littoral, ainsi que les risques d'inondations et de fortes précipitations.

Pour prévenir ce risque, TDF a mis en œuvre sa **politique de gestion des risques liés à ses pylônes et tours**



Investir dans l'humain: Ancrer une culture du zéro accident grave

TDF mène ses activités et atteint ses objectifs conformément à ses valeurs et à sa politique en matière de hygiène, santé et environnement (HSE)

Charte Hygiène, Sécurité et Environnement

www.tdf.fr

TDF Notre portrait, plus vite

La politique HSE repose sur les questions suivantes en matière de gestion des risques :

- Santé et sécurité
- Conditions de travail
- Sécurité des installations
- Préservation de l'environnement

Objectif atteint
Aucun accident grave



Réunions DUER:

- Publication du programme annuel de prévention
- Mise à jour des fiches de poste et des fiches de risques
- Accent mis sur la présentation du CSSCT au travers d'actions majeures

Visites MESUR

(Manager Efficacement la Sécurité en utilisant la Reconnaissance)



Objectifs :

- Améliorer la sécurité opérationnelle dans la pratique afin de prévenir les accidents en renforçant les meilleures pratiques et en prenant des mesures concernant les pratiques à risque.
- Améliorer en permanence le contrôle des risques et les pratiques de sécurité des intervenants
- Développer la capacité de chacun à agir à son niveau pour mieux contrôler les risques
- Privilégier les mesures immédiates sur place

Sauveteurs Secouristes du travail



Équipe de premiers secours dirigée par les responsables EH&S de chaque région

- Suivre régulièrement des formations de premiers secours mises à jour
- Les tenir informés des dernières meilleures pratiques en matière de premiers secours

Audits de sécurité



Réalisation d'audits sécurité chez les sous-traitants

- Instaurer une culture de la santé et de la sécurité chez les sous-traitants
- Veiller à ce que les sous-traitants travaillant sur les sites TDF respectent les règles de sécurité.
- Fermer les chantiers où un risque grave et imminent est détecté

Semaines sécurité



Organisation de semaines sécurité chaque année par les responsables H&S dans toutes les régions

- Contrôles périodiques des équipements de protection individuelle antichute et des boutons d'urgence des véhicules, etc.

Source : Informations internes à l'entreprise

Investir dans l'humain: Développer les talents dans la diversité

Introduction

Environnement

Social

Gouvernance



L'égalité et la diversité sont des engagements à long terme chez TDF, ancrés au cœur de sa culture d'entreprise.

Le TDF publie chaque année son indice d'égalité professionnelle¹

**Index Egalité
professionnelle
F/H
89/100**

39/40 pour l'égalité salariale
(rémunération)

20/20 pour l'écart entre les
augmentations individuelles

15/15 pour l'égalité des promotions

15/15 pour les augmentations accordées aux employées
revenant d'un congé maternité

0/10 pour le nombre d'employés du sexe sous-représenté parmi
les 10 personnes les mieux rémunérées

TDF a lancé le programme Potenti'Elles en 2024

- Le programme Potenti'Elles vise à **briser le plafond de verre et encourager l'avancement professionnel des femmes**
- **Dix Talents féminins** ont été sélectionnées pour participer à un programme de formation visant à **renforcer leur leadership, à affirmer leur position, à accroître leur influence et à améliorer leur équilibre entre vie professionnelle et vie privée.**

Investir dans l'humain: Développer les talents dans la diversité

Introduction

Environnement

Social

Gouvernance



TDF soutient activement le développement de ses employés

grâce à des formations spécialisées , des possibilités de mobilité interne et des enquêtes de satisfaction régulières

L'Université TDF facilite le développement des compétences des collaborateurs grâce à une offre de formation variée, hybride et accessible à tous.

Chacun peut être acteur dans la **construction de son parcours professionnel**. L'université s'appuie notamment sur :

- ✓ Un réseau de **100 formateurs internes**
- ✓ Une **plateforme de formation interne**
- ✓ Une équipe dédiée à l'**ingénierie pédagogique**

Des outils ont également été mis en place pour encourager la mobilité interne :

- La mise à disposition d'un **portail dédié à la mobilité**
- La mise à disposition d'une **carte de mobilité** et d'un **guide « ma carrière »**
- La nomination **d'un référent emploi**
- Mise en ligne d'une vidéo **« fier de mon métier »**
- Organisation de **webinaires** sur le thème de **la mobilité**

Des employés fiers de l'impact de leur travail et adhérant aux valeurs de TDF

Du 21 janvier au 6 février 2026, la DRH de TDF a mené une **enquête interne** afin de recueillir la perception des collaborateurs sur leur **environnement de travail, leurs motivations et leur niveau de satisfaction globale**. L'enquête a recueilli **964 réponses**, soit **un taux de participation de 77 %**, en hausse de +22,2 % par rapport à 2023 et nettement supérieur aux standards du secteur des télécoms (60–69 %).

TDF contribue à l'emploi local et suit activement les relations avec toutes ses parties prenantes



TDF contribue à l'attractivité locale

- Des sites répartis **dans tout le pays**, permettant de **tirer parti de l'expertise locale** pour soutenir ses activités
- Travaille régulièrement avec **des partenaires et des prestataires de services locaux**, en fonction de ses besoins opérationnels
- Assure une **organisation décentralisée de ses équipes**, favorisant une présence locale et une bonne **compréhension des défis spécifiques à chaque région**
- Entretient **des relations étroites avec les communautés locales et les autorités publiques**, notamment en **participant à divers salons régionaux et événements institutionnels**



TDF est à l'écoute de ses parties prenantes

- TDF **suit l'évolution** de ses **relations** avec toutes les parties prenantes internes et externes
- Ce suivi s'appuie sur plusieurs sources, notamment :
 - les appels d'offres soumis
 - Création de nouveaux sites opérationnels
 - L'intégration des nouveaux employés
 - Amélioration des conditions de travail
- Pour **chaque partie prenante**, TDF **identifie la personne à contacter et le canal de communication appropriés**.
- TDF vise à **établir des relations durables, fondées sur la confiance**, qui répondent aux attentes fondamentales des parties prenantes



La radiodiffusion contribue à l'inclusion

- TDF exploite une infrastructure de diffusion de la **Télévision Numérique Terrestre (TNT), la radio FM & DAB+ à l'échelle nationale** offrant une couverture quasi universelle dans toute la France, **y compris dans les zones rurales et peu densément peuplées**,
- L'**accès gratuit** aux services de **télévision & de radio** favorise ainsi **l'inclusion territoriale et l'accès à l'information**
- La continuité des services de diffusion contribue à **soutenir les services publics essentiels et les populations vulnérables** grâce à l'accès à la télévision et à la radio

Être une entreprise et citoyenne: Promouvoir l'intégrité et la conformité comme principes fondamentaux de nos activités

Introduction

Environnement

Social

Gouvernance



TDF a adopté plusieurs politiques anti-corruption, qui sont régulièrement mises à jour

Code d'éthique

- Depuis 2011, le code d'éthique constitue une **boussole morale** qui guide notre comportement tant en interne qu'en externe.
- L'objectif est de **minimiser les doutes de nos collaborateurs** quant à la manière de se comporter, mais aussi de donner à ceux qui travaillent avec nous une idée de nos **valeurs fondamentales**.

Charte éthique en matière de lobbying

- En 2021, TDF a publié sa **charte éthique en matière de lobbying**, qui définit les règles que le personnel du groupe doit respecter dans ses relations avec des parties extérieures au groupe.
- Elle définit un **cadre éthique** et **les obligations de conformité** à la législation applicable.

Formation des employés

- Continue de renforcer son **système de lutte contre la corruption** par le biais de formations
- **87% des employés à risque ont été formés** à la fin de l'année 2025
- Les cours présentent le contexte et s'appuient sur des « **travaux pratiques** » concrets.



Source : Informations internes à l'entreprise



Être une entreprise et citoyenne: Faire de nos achats un levier de progrès environnemental, social et éthique



- 1** Contribuer à établir des relations commerciales plus équitables et équilibrées en adoptant des comportements responsables envers les fournisseurs
- 2** Appliquer un marché libre et des règles garantissant une concurrence loyale en établissant des critères de sélection clairs
- 3** Dans le respect du Code éthique du Groupe, agir avec honnêteté et bonne foi. Prévenir la fraude et la corruption, éviter les risques de conflits d'intérêts en appliquant également les procédures du Groupe en matière d'équité, de corruption et de lobbying, ainsi que la Charte éthique du lobbying.
- 4** Appliquer la politique du groupe en matière de HSE et d'ESG